



CONCURSO PÚBLICO: PREFEITURA MUNICIPAL

Caderno de questões: Auxiliar de Farmácia II

DISCIPLINAS

Língua Portuguesa | Matemática | Informática | Redação

INSTRUÇÕES

ANTES DE COMEÇAR A FAZER AS PROVAS:

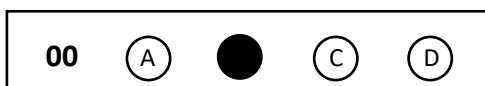
- Verifique se este caderno contém uma prova, com total de 40 (quarenta) questões, sendo 15 de Língua Portuguesa, 15 de Matemática e 10 de Conhecimentos de Informática, sequencialmente numeradas de 01 a 40.
- Caso haja algum problema, solicite ao aplicador a substituição deste caderno, impreterivelmente, até 15 minutos após o início da prova.

AO RECEBER A FOLHA DE RESPOSTA (GABARITO):

- Confira seus dados e, havendo erro, solicite ao aplicador a correção na Ata da Sala.

AO TRANSFERIR A MARCAÇÃO DAS ALTERNATIVAS PARA A FOLHA DE RESPOSTAS (GABARITO):

- Use caneta **azul ou preta** e aplique traços firmes dentro da área reservada à letra correspondente a cada resposta, conforme modelo:



- Sua resposta **NÃO** será computada se estiver sem marcação ou se houver marcação de mais de uma alternativa.
- A folha de respostas não deve ser dobrada, amassada ou rasurada.

AO TERMINAR A PROVA:

- A saída com o CADERNO DE PROVAS somente ocorrerá após três horas e quarenta e cinco minutos do início das provas.
- Recolha seus objetos, deixe a sala e, em seguida, o prédio. A partir do momento em que você sair da sala, e até sua saída do prédio, não lhe será permitido o uso dos sanitários.
- Conforme edital, subitem 7.2.7.1, letra c), "Os candidatos serão eliminados se os dispositivos eletrônicos sob seus cuidados emitirem algum sinal sonoro".
- O candidato que for eliminado deverá obrigatoriamente assinar o Termo de Eliminação do Concurso Público.
- Mesmo que o candidato seja eliminado, conforme item 11.20 do edital, somente será permitido retirar-se definitivamente da sala de prova (objetiva e de redação) após transcorrido o tempo de 2 (duas) horas do início da aplicação das provas, mediante a entrega obrigatória da sua Folha de Respostas e do seu Caderno de Questões, ao fiscal de sala.

Duração total desta prova, incluindo o preenchimento da FOLHA DE RESPOSTAS (GABARITO):

QUATRO HORAS

TEXTO 1

Um boi vê os homens - Carlos Drummond de Andrade

Tão delicados (mais que um arbusto) e correm e correm de um para outro lado, sempre esquecidos de alguma coisa. Certamente, falta-lhes não sei que atributo essencial, posto se apresentem nobres e graves, por vezes. Ah, espantosamente graves, até sinistros. Coitados, dir-se-ia não escutam nem o canto do ar nem os segredos do feno, como também parecem não enxergar o que é visível e comum a cada um de nós, no espaço. E ficam tristes e no rasto da tristeza chegam à crueldade. Toda a expressão deles mora nos olhos — e perde-se a um simples baixar de cílios, a uma sombra. Nada nos pelos, nos extremos de inconcebível fragilidade,

e como neles há pouca montanha, e que secura e que reentrâncias e que impossibilidade de se organizarem em formas calmas, permanentes e necessárias. Têm, talvez, certa graça melancólica (um minuto) e com isto se fazem perdoar a agitação incômoda e o translúcido vazio interior que os torna tão pobres e carecidos de emitir sons absurdos e agônicos: desejo, amor, ciúme (que sabemos nós?), sons que se despedaçam e tombam no campo como pedras aflitas e queimam a erva e a água, e difícil, depois disto, é ruminarmos nossa verdade. (wp.ufpel.edu.br/aulusmm/2017/11/09/um-boi-ve-os-homens-carlos-drummond-de-andrade/)

QUESTÃO 1

No texto 1, predomina a tipologia textual:

- a) descritiva.
- b) narrativa.
- c) argumentativa.
- d) resumo.

QUESTÃO 2

Assinale a alternativa correta sobre o texto 1:

- a) O texto apresenta a visão poética que os seres humanos têm dos bovinos.
- b) O poema é construído a partir da visão que um boi tem dos seres humanos.
- c) Os seres que são o foco do poema são retratados unicamente em sua dimensão física.
- d) Chama atenção do eu lírico a passividade e inatividade dos seres que ele observa.

QUESTÃO 3

Sobre o texto 1, assinale a alternativa que **NÃO** apresenta linguagem conotativa:

- a) “pedras aflitas”.
- b) “sons que se despedaçam e tombam no campo”
- c) “sempre esquecidos de alguma coisa”.
- d) “e como neles há pouca montanha”.

QUESTÃO 4

Assinale a alternativa que apresenta um sinônimo adequado das palavras do poema:

- a) “perdoar” – negar
- b) “ruminarmos” – destruímos
- c) “atributo” – característica
- d) “melancólica” – irritada

TEXTO 2

A erosão nada mais é do que o deslocamento de terra que acontece de um lugar para o outro. Na natureza, o processo erosivo ocorre pela ação natural do sol, de ventos e, principalmente, da água da chuva. No entanto, práticas do agronegócio podem contribuir para o processo ocorrer, como o desmatamento, plantio em terreno inclinado, queimadas, monocultivo, uso abusivo de fertilizantes e excesso de pastoreio.

A erosão também depende das características físicas, químicas e biológicas de cada solo. Dessa forma, os solos arenosos estão mais sujeitos ao movimento de terra. Embora sejam mais permeáveis, são normalmente muito soltos, o que favorece o trabalho das águas. Solos bem-estruturados, com maior volume de macroporos, têm permeabilidade rápida, facilitando a retenção da água, reduzindo o escoamento superficial e, com isso, o processo erosivo. [...]

Os arrastamentos de terra podem cobrir terrenos férteis com materiais áridos e transportar sedimentos até as águas. Assim, além de terras menos produtivas, a erosão provoca a morte da fauna e flora do fundo dos rios e lagos por soterramento e turbidez nas águas — o que dificulta a ação da luz solar na fotossíntese de algas, essencial para a purificação e oxigenação dos cursos hídricos. A erosão também pode trazer defensivos agrícolas e adubos até os corpos de água. Como consequência, isso pode provocar o desequilíbrio na fauna e flora desses ecossistemas [...].

Fonte: (summitagro.estadao.com.br/noticias-do-campo/o-que-e-erosao-e-quais-sao-as-consequencias-para-o-solo/).

QUESTÃO 5

Quanto à tipologia textual, o texto 2 pode ser considerado um:

- a) () texto descritivo.
- b) () texto narrativo.
- c) () texto expositivo.
- d) () texto argumentativo.

QUESTÃO 6

Sobre o texto 2, assinale a alternativa correta:

- a) () O tema do trecho em questão é a erosão do solo e principais formas de preveni-la.
- b) () Algumas consequências da erosão são terras com menor capacidade de produção e morte de animais e plantas em corpos d'água, segundo o texto.
- c) () Ventos são o principal agente da erosão.
- d) () O uso de defensivos agrícolas também pode causar erosão.

QUESTÃO 7

Assinale a alternativa que apresenta o antônimo correto das palavras do texto:

- a) () “turbidez” – transparência
- b) () “arrastamentos” – deslizamentos
- c) () “inclinado” – íngreme
- d) () “purificação” – entretenimento

QUESTÃO 8

Assinale a alternativa **INCORRETA** sobre o texto 2:

- a) () O texto sugere que solos mais permeáveis, isto é, que permitem que a água penetre com maior rapidez, são menos propensos à erosão.
- b) () Certas formas de manejo usadas na agropecuária podem contribuir para o aparecimento da erosão.

- c) () Alguns tipos de solo têm maior tendência a apresentar erosão (como os arenosos) dependendo de suas características físicas, químicas e biológicas.
- d) () Desequilíbrios na fauna e na flora de corpos d'água podem ocorrer por causa da fotossíntese de algas nesses ecossistemas.

TEXTO 3

Divertida e sensível, *Eu Nunca...* chega ao fim mantendo o alto nível (Giselle Almeida)

Série criada por Mindy Kaling e Lang Fisher faz bem ao evitar lição de moral na quarta e última temporada

Ser popular, perder a virgindade, não ficar estigmatizada como a garota que teve paralisia depois da morte repentina do pai. No primeiro dia do Ensino Médio, Devi Vishwakumar (Maitreyi Ramakrishnan) sabia bem o que queria e, na sua cabeça, bastava que ela e as melhores amigas, Eleanor (Ramona Young) e Fabiola (Lee Rodriguez), seguissem um plano bem definido para brilharem no Sherman Oaks High. Não demorou muito para a protagonista de *Eu Nunca...* perceber que a vida não segue uma cartilha tão previsível assim.

Quatro anos depois, prestes a se formar e dar início a uma nova etapa da vida, ela continua impulsiva, insegura e competitiva. A série criada e conduzida com muita sensibilidade e competência por Mindy Kaling e Lang Fisher chega ao fim sem lição de moral, com uma Devi ainda ostentando o título de rainha das atitudes impensadas e, a cada episódio, correndo atrás de uma solução de emergência para a última confusão que criou. Qual foi a lição aprendida então? Não era para a adolescente, enfim, amadurecer ao fim de toda essa jornada?

A situação, na verdade, é mais complexa do que isso. Por um lado, a jovem passou a enfrentar seu trauma e a lidar com seus sentimentos, como bem pontua sua terapeuta, Jamie Ryan (Niecy Nash). Por outro, Devi se vê cercada por adolescentes e adultos mentindo para si mesmos, fugindo de decisões difíceis e com dificuldades de expressar o que sentem, como a avó, Nirmala (Ranjita Chakravarty), guardando um segredo da família, ou a prima, Kamala (Richa Moorjani), adiando sua resposta a uma proposta de trabalho. [...]

Em sua quarta e última temporada, *Eu Nunca...* mantém suas principais qualidades: bom desenvolvimento de personagens, diálogos afiados, excelentes citações pop (Kristen Stewart mais uma vez sendo uma referência impagável) e atuações carismáticas desde o elenco principal até os coadjuvantes. Destaque aqui para Trent (Benjamin Norris), o autor dos melhores piores conselhos da temporada; Eric (Jack Seavor McDonald), que cresceu demais ao longo da série e ganhou destaque merecido no episódio em que quer entrar na equipe de natação; e Mr. Shapiro (Adam Shapiro), mais discreto na reta final, mas igualmente sem noção e adorável. A excelente narração do tenista profissional John McEnroe também fica entre os pontos altos da série (infelizmente não podemos dizer o mesmo de Gigi Hadid no episódio de Paxton) [...].

Fonte: (www.omelete.com.br/series-tv)

QUESTÃO 9

Assinale a alternativa correta sobre o texto 3:

- a) () O texto tem caráter expositivo / explicativo, em que o autor não se manifesta no texto, não deixando transparecer suas opiniões.
- b) () O texto é do gênero resenha e, como tal, faz uma avaliação crítica de uma obra, no caso um seriado sobre uma protagonista adolescente.
- c) () Predomina no texto 3 a tipologia narrativa; nele, apresentam-se as venturas e desventuras da personagem central, Devi Vishwakumar.
- d) () O objetivo do texto 3 é entreter e divertir o leitor.

QUESTÃO 10

Assinale a alternativa **INCORRETA** sobre o texto 3:

- a) () No título, as palavras “divertida” e “sensível” se referem a “série”, termo que não está mencionado no título.

- b) () No trecho “Devi se vê cercada por adolescentes e adultos mentindo para **si mesmos**”, os termos em destaque se referem a “adolescentes e adultos”.
- c) () As palavras “referência” e “episódio” (último parágrafo) são acentuadas por motivos diferentes, isto é, a regra de acentuação que explica o acento em uma palavra é diferente da que explica a acentuação na outra.
- d) () No trecho “Devi Vishwakumar (Maitreyi Ramakrishnan) sabia bem o que queria”, os verbos estão na voz ativa.

QUESTÃO 11

Quanto à concordância verbal e nominal, assinale a alternativa correta de acordo com a norma culta:

- a) () O deslizamento das terras superficiais ocasionaram grandes perdas na agricultura na última década.
- b) () Embora houvessem avisos da presença de tubarões naquela praia, alguns banhistas insistiam em entrar no mar.
- c) () Todos os alunos da turma foi ao evento organizado pela escola.
- d) () É proibido entrada de pessoas não autorizadas neste recinto.

QUESTÃO 12

Assinale a alternativa em que todas as palavras estão grafadas corretamente:

- a) () xadrez – assembleia – rio-verdense – consciência – mexer
- b) () misterioza – encharcar – realizar – sacerdotisa – bem-humorado
- c) () má-fê – vestígio – impecílio – piscina – beijo
- d) () ouriço – honrra – objetivo – anti-horário – chinês

QUESTÃO 13

Assinale a alternativa correta quanto ao emprego dos pronomes pessoais, de acordo com a norma culta:

- a) () Ela trouxe o livro para mim ler.
- b) () Encontraram o colega na porta do cinema e levaram-no para dentro.
- c) () O gerente atribuiu-a uma nova tarefa naquela semana.
- d) () A filha dele vai viajar com nós.

QUESTÃO 14

Assinale a alternativa **INCORRETA** quanto à regência, de acordo com a norma culta:

- a) () Não estou acostumada com comida apimentada.
- b) () Essa medida é desfavorável aos interesses da empresa.
- c) () Informaram o policial o que tinha acontecido.
- d) () O projeto implica anos de investimentos.

QUESTÃO 15

Observe o período abaixo e assinale a alternativa que completa corretamente as lacunas:

“As moças _____, principalmente a que se _____ na frente, a que de vez em quando _____ a cabeça no ombro do rapaz.” (*Viagem a Petrópolis*, de Clarice Lispector)

- a) () riram – sentara – encostava
- b) () rirão – sentasse – encostava
- c) () ririam – senta – encostou
- d) () riam – sentando – encostou

QUESTÃO 16

Analise as sequências a seguir:

I – (4, 8, 14, 16, 20)

II – (4, 7, 10, 13, 16)

III – (3, 6, 12, 24, 48...)

IV – (13, 11, 9, 7, 5)

Sobre as sequências, podemos afirmar que:

- a) () Somente I e II são progressões aritméticas.
- b) () Somente II e IV são progressões aritméticas.
- c) () Todas são progressões aritméticas.
- d) () Nenhuma das sequências representa uma progressão aritmética.

QUESTÃO 17

Quando temos um polinômio, chama-se raiz do polinômio a cada valor de x que o anula ($P(x) = 0$). A esse valor também se dá o nome de zero do polinômio. A raiz de um polinômio pode ser um número real (racional ou irracional) ou imaginário. Qual polinômio a seguir tem as raízes -1 e 4 como solução?

- a) () $P(x) = x^2 + x - 3$
- b) () $P(x) = x^2 + 2x - 6$
- c) () $P(x) = 2x^2 + x - 1$
- d) () $P(x) = x^2 - 3x - 4$

QUESTÃO 18

Quinze funcionários de uma corretora de seguros, trabalhando 8 horas por dia, conseguem atender diariamente 120 clientes. Com uma jornada diária de 9 horas de trabalho, qual é o número de funcionários necessários para atender diariamente 360 clientes?

- a) () 40
- b) () 30
- c) () 25
- d) () 18

QUESTÃO 19

Os peixes de um aquário acometido por uma doença foram morrendo dia após dia, seguindo os termos de uma PG com 1º termo 4 e razão 2. Isto é, no 1º dia morreram 4 peixes, no 2º dia 8, no 3º dia 16, e assim sucessivamente. Se no 6º dia morreram os últimos peixes, qual é o número máximo de peixes que podem ter morrido no último dia?

- a) () 256 peixes
- b) () 128 peixes
- c) () 64 peixes
- d) () 56 peixes

QUESTÃO 20

Uma indústria de placas solares fabrica placas retangulares com as seguintes dimensões: largura ($mx + ny$) e comprimento ($nx + my$). A forma fatorada do perímetro de uma placa pode ser expressa por:

- a) () $P = 2(m - n)(x + y)$

- b) () $P = 4(m + n)(x + y)$
c) () $P = 2(m + n)(x + y)$
d) () $P = (m + n)(x + y)$

QUESTÃO 21

Marcelo aplicou o capital de R\$ 16.000,00 a juros compostos pelo período de 10 meses e à taxa de 1% a.m. (ao mês). Considerando a aproximação $(1,01)^{10} = 1,10$, ao final da aplicação, Marcelo computou o valor aproximado do montante a ser recebido de:

- a) () R\$ 18.450,00
b) () R\$ 17.600,00
c) () R\$ 17.050,00
d) () R\$ 16.850,00

QUESTÃO 22

O anagrama é um jogo de palavras que utiliza a transposição ou rearranjo de letras de uma palavra ou frase, com o intuito de formar outras palavras com ou sem sentido. Quantos são os anagramas possíveis que podem ser formados utilizando as letras do nome THIAGO e que começam e terminam com vogal?

- a) () 720
b) () 360
c) () 240
d) () 144

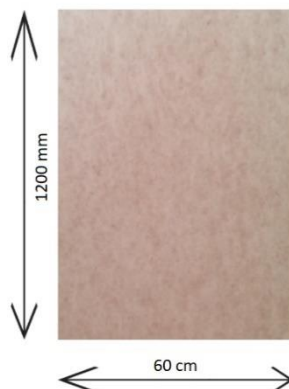
QUESTÃO 23

É comum nas escolas brasileiras e em algumas escolas do exterior dividir o tempo de estudo em aulas de 50 minutos, e não de 60 minutos. Considerando um mês de 4 semanas e que um estudante assiste 6 aulas por dia e estuda 5 dias em uma semana, o número de horas que ele estará em sala de aula em um mês será de:

- a) () 25 horas
b) () 75 horas
c) () 90 horas
d) () 100 horas

QUESTÃO 24

Um marceneiro necessita comprar uma placa de MDF semelhante à que é apresentada na imagem a seguir.



Se o preço do metro quadrado do MDF é de R\$ 800,00, ao comprar uma placa com as medidas apresentadas, o marceneiro pagará:

- a) () R\$ 836,00

- b) () R\$ 724,00
- c) () R\$ 576,00
- d) () R\$ 512,00

QUESTÃO 25

Em relação aos conceitos de Estatística, informe se é verdadeiro (V) ou falso (F) o que se afirma e assinale a alternativa que apresenta a sequência correta.

- I - () Amostra é o conjunto formado com base no universo estatístico, é utilizada quando a população é muito grande ou infinita.
- II - () Probabilidade é dada pela razão entre o número total de possíveis casos e o número de casos favoráveis.
- III - () Desvio Médio é a medida de dispersão que avalia o quanto os dados estão dispersos em relação à média aritmética.
- IV - () A população ou universo estatístico é o subconjunto formado por todos os elementos que participam de um determinado tema pesquisado.

- a) () F - F - F - F
- b) () F - F - V - F
- c) () V - V - V - V
- d) () V - F - V - V

QUESTÃO 26

Se a Copa do Mundo do Catar, que aconteceu entre 20 de novembro e 18 de dezembro e teve 32 seleções participantes, fosse um campeonato de pontos corridos no qual os 32 times jogam todos entre si, e o campeão seria a seleção com a maior pontuação ao final de todos os jogos, podemos afirmar que o número total de jogos seria de:

- a) () 496
- b) () 398
- c) () 284
- d) () 262

QUESTÃO 27

A quantidade mensal de novos clientes de um determinado clube aumentou no ano passado nas seguintes condições: em janeiro, o clube teve 300 novos clientes; em fevereiro, 380; em março, 460. Esse padrão de crescimento de novos clientes manteve-se nos meses subsequentes. A quantidade total de novos clientes até o mês de agosto desse clube foi de:

- a) () 860
- b) () 1640
- c) () 2980
- d) () 4640

QUESTÃO 28

Paulo Sérgio assinou um contrato de um empréstimo de R\$ 5.000,00 sob o regime de capitalização de juro simples com duração de 4 anos. O contrato estabelece que ele devolverá o capital acrescido dos juros, à taxa de 1,5% a.m., ao final do período de empréstimo, podendo fazer a quitação em qualquer momento com aplicação da mesma taxa. Passados 3 anos e meio, ele decidiu quitar o empréstimo. Qual será o valor necessário para quitar o empréstimo?

- a) () R\$ 9.275,00
- b) () R\$ 8.150,00

- c) () R\$ 7.750,00
d) () R\$ 6.875,00

QUESTÃO 29

Sobre as funções, julgue as afirmativas a seguir:

I – O gráfico de uma função polinomial do 2º grau é sempre uma reta.

II – O $f(-2)$ da função $f(x) = 3x^3 - 4x^2 - \frac{8}{x}$ é igual a -36 .

III – 5 é uma das raízes da função $f(x) = x^2 - 7x + 10$.

Analisando as afirmativas, podemos afirmar que:

- a) () Somente I é verdadeira.
b) () I e II são verdadeiras.
c) () II e III são verdadeiras.
d) () Todas são falsas.

QUESTÃO 30

Para muitos, o uso de *containers* no universo da construção civil tem grande aceitação e vem crescendo ao longo dos anos, tanto no Brasil como em outros países. O motivo está nos pontos positivos dessa escolha, relacionados com parâmetros como resistência, mobilidade e sustentabilidade. A figura a seguir apresenta as dimensões de um *container* muito utilizado na construção civil atualmente. Pode-se afirmar que a área total ocupada por um *container* desses é de aproximadamente:



- a) () $36,02 m^2$
b) () $70,42 m^2$
c) () $82,61 m^2$
d) () $92,34 m^2$

INFORMÁTICA

QUESTÃO 31

O sistema operacional consiste em um software ou um conjunto de softwares projetados para gerenciar e administrar todos os recursos disponíveis em um sistema, controlando todos os componentes de hardware, os arquivos e outros softwares instalados no computador. Assinale a alternativa que apresenta somente sistemas operacionais:

- a) () Word, Excel, Linux, PowerPoint
b) () Windows XP, Android, MediaPlayer, Ryzen
c) () Android, Windows 10, Linux, MacOS
d) () MacOS, Writer, Photoshop, Windows 11

QUESTÃO 32

Joana enviou por e-mail para sua supervisora imagens de documentos necessários para o trabalho que desempenha. Sua supervisora, ao verificar a mensagem, reparou que os anexos eram nomeados DOC1.JPG, DOC2.EXE e DOC3.PNG e se recusou a abrir as imagens alegando que o computador de Joana possivelmente estava infectado com vírus. Sobre essa situação, assinale a alternativa correta:

- a) () A supervisora provavelmente notou a extensão de um dos anexos, que é comum a arquivos executáveis e pode ser o arquivo contendo o vírus.
- b) () A supervisora reparou a sequência de números nos nomes dos arquivos, o que pode ser indicador de infecção por vírus.
- c) () A supervisora pode ter percebido que nenhum dos arquivos contém a extensão .TXT, comum a arquivos de imagem.
- d) () A supervisora reparou que os anexos não estavam em formato .BAT, que é mais seguro e poderia ser executado sem maiores problemas.

QUESTÃO 33

Os dispositivos e componentes de um computador são conhecidos como hardware. Cada componente do hardware desempenha uma função específica ou amplia as funcionalidades do computador. Sobre hardware, assinale a alternativa correta:

- a) () Memórias RAM e HDMI são dispositivos de armazenamentos de dados. O computador usa esses dispositivos para guardar arquivos, fotos, vídeos e outras informações para acesso futuro.
- b) () O processador central do computador, também conhecido como VGA, é responsável por manipular informações e executar comandos dos softwares de modo a realizar tarefas.
- c) () Uma placa de rede é um dispositivo de hardware responsável por conectar o computador à internet cabeada. Para conexões sem fio, o computador precisa de um componente chamado scanner.
- d) () HDs e SSDs são hardwares utilizados para armazenamento não volátil de dados, sendo que os SSDs são usualmente mais rápidos e duráveis que os HDs.

QUESTÃO 34

O e-mail é a principal ferramenta de comunicação no trabalho há mais de 20 anos, com mais de 333 bilhões de e-mails enviados diariamente globalmente. Os cibercriminosos aproveitam essa oportunidade, usando ataques de e-mail, *malware* e *phishing* para roubar informações valiosas de empresas. Observe a situação da tirinha a seguir:



Sobre mensagens de spam e observando os critérios de segurança da informação, assinale a alternativa correta:

- a) () E-mails classificados como spam passam automaticamente por um processo de verificação de vírus e outras ameaças virtuais, visto que são enviados por fontes confiáveis e conhecidas do usuário.

- b) () É necessário ter cautela ao abrir anexos de e-mail mesmo quando não classificados como spam, visto que podem conter malwares ou vírus de computador.
- c) () Um spam é qualquer e-mail enviado com arquivos anexados. Os serviços de e-mail geralmente colocam os spams em uma caixa de mensagens especial chamada de “prioridades”.
- d) () Spams, e-mails não solicitados e não desejados, geralmente de natureza comercial ou maliciosa, nunca são encontrados na caixa de entrada, visto que o serviço de e-mail filtra todos.

QUESTÃO 35

Um servidor de um departamento contratou um serviço de armazenamento de arquivos em nuvem para guardar documentos e poder acessá-los de qualquer lugar. O plano contratado oferece 1GB de espaço. Assinale a alternativa que apresenta arquivos que podem ser armazenados juntos nesse serviço sem extrapolar o espaço contratado:

- a) () 10 arquivos .AVI de 250MB cada e 08 arquivos .TXT de 200KB cada.
- b) () 100 arquivos .DOC de 200KB cada e 20 arquivos .RAR com 1TB cada.
- c) () 50 arquivos .TXT de 10KB cada e 10 arquivos .AVI de 1MB cada.
- d) () 8 arquivos .JPG de 20MB cada e 6 arquivos .RAR de 200MB cada.

QUESTÃO 36

A imagem a seguir mostra um trecho da aba “Referências” da versão mais recente do Microsoft Word:



Sobre as funcionalidades mostradas na imagem, assinale a alternativa correta:

- a) () A imagem mostra as funcionalidades de sumário. Elas permitem resumir automaticamente o texto digitado e criar um sumário contendo os pontos mais importantes do texto resumido.
- b) () A imagem mostra as funcionalidades de nota de rodapé e nota de fim. Notas de rodapé aparecem na margem inferior da página, enquanto notas de fim são mostradas ao final do documento.
- c) () A imagem mostra a funcionalidade de lista de figuras, que pode ser acessada ao se clicar na seta na parte inferior da palavra “sumário”.
- d) () A imagem mostra as funcionalidades de nota de rodapé e nota de fim. Ao se criar alguma nota dessa natureza, também é inserido um sumário ou índice remissivo no documento, de modo a facilitar sua edição.

QUESTÃO 37

A imagem a seguir mostra um trecho da aba principal da versão mais recente do Microsoft Word. Analise a imagem e assinale a alternativa correta:



- a) () O texto sendo editado no momento usa a fonte Aptos, tamanho 18. Está sendo editada uma lista com marcadores no qual os itens estão justificados.
- b) () O texto sendo editado no momento é apto para edição. É negrito e sublinhado e possui o tamanho 18.

- c) () Está sendo editada uma fórmula matemática, como indicado pelo ícone “fórmula” na seção “parágrafo”. Os componentes dessa fórmula estão em negrito e itálico.
- d) () O texto sendo editado no momento está em negrito e itálico e faz parte de uma lista numerada cujos elementos estão centralizados.

QUESTÃO 38

Um servidor utiliza o Microsoft Excel para controlar sua rotina de atividades físicas. Para isso, ele registra a cada dia a distância que correu em uma planilha de modo que cada linha da planilha possui os dados de um dia de atividades. Em cada linha ele também faz uso da fórmula a seguir:

=SE(J9>J8);"Melhorei";"Piorei")

Considerando que na planilha as distâncias em metros estão registradas na coluna J, assinale a alternativa que oferece a melhor interpretação do resultado da execução dessa fórmula:

- a) () A fórmula compara os dados da linha 9 com os dados da linha 8. Se no dia registado na linha 8 o servidor tiver corrido por uma distância maior do que no dia da linha 9, será exibida a palavra “melhorei”.
- b) () A fórmula exibirá a palavra “Piorei” se o valor da distância em J9 for menor do que o valor em J8.
- c) () Será exibido um erro, visto que a fórmula digitada possui um parêntese a mais do que o que seria correto.
- d) () Será exibida a palavra “Melhorei” se o valor da célula J9 for maior do que o valor da célula imediatamente abaixo dela na tela.

QUESTÃO 39

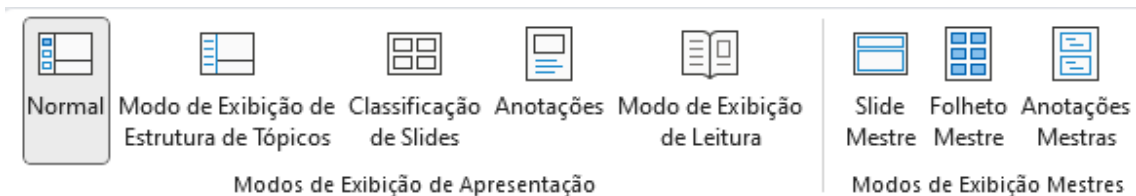
A imagem a seguir mostra diversas seleções de intervalos de células em uma planilha no Microsoft Excel. Considerando que essas seleções não são simultâneas entre si e não existem células mescladas, assinale a alternativa que mostra, sucessivamente, os intervalos de células selecionados na notação utilizada pelo software:

	A	B	C	D	E	F	G
1							
2		1					
3					2		
4							
5							
6				3			
7							
8							
9							

- a) () Intervalo 1 - B2:B8 Intervalo 2 – D3:E4 Intervalo 3 – D6:F6
- b) () Intervalo 1 – B2a8 Intervalo 2 – D3aE4 Intervalo 3 - DaF6
- c) () Intervalo 1 – B8;B2 Intervalo 2 – E3;D4 Intervalo 3 – F6;D6
- d) () Intervalo 1 – B2/B8 Intervalo 2 – D3/E5 Intervalo 3 – D6/F6

QUESTÃO 40

A imagem a seguir mostra um trecho da aba “Exibir” da versão mais recente do Microsoft PowerPoint. Analise as funcionalidades mostradas na imagem e assinale a opção correta:



- a) () A apresentação de slides está em modo de “slide mestre”. Nesse modo, o conteúdo dos slides é oculto e é exibida somente sua formatação.
- b) () Estão sendo exibidos os slides e possíveis anotações deixadas durante sua elaboração na parte inferior da tela. Essas anotações podem ser ocultadas clicando-se em “Modo de Exibição de Estrutura de Tópicos”.
- c) () Ao se clicar em “Modo de Exibição de Estrutura de Tópicos”, todos os elementos gráficos dos slides são ocultados, restando apenas seu texto na tela.
- d) () Estão sendo exibidos os slides na parte principal da tela, possíveis anotações na parte inferior e suas miniaturas na lateral. Para trocar qual slide está sendo exibido na parte principal da tela, basta clicar em sua miniatura.

REDAÇÃO EM LÍNGUA PORTUGUESA

INSTRUÇÕES

1. O texto deverá ter, no máximo, 25 (vinte e cinco) linhas, e no mínimo, 20 (vinte) linhas.
2. As alternativas propostas apresentam coletâneas que mantêm uma linha temática. Consulte as coletâneas e utilize-as segundo as instruções específicas dadas para a alternativa. Não as copie.
3. Ao elaborar sua redação, você poderá utilizar-se também de outras informações que julgar relevantes para o desenvolvimento da temática escolhida, desde que estejam, essencialmente, relacionadas.
4. Na redação final você deverá ater-se ao seguinte:
 - a) indique a alternativa escolhida;
 - b) dê um título à sua redação conforme a alternativa que você escolheu;
 - c) use caneta de tinta azul ou preta.
5. Qualquer redação, por mais bem-feita que seja, terá nota zero se fugir das temáticas propostas; se for cópia dos trechos apresentados nas coletâneas; se for ilegível ou apresentar desconhecimento da norma padrão e manejo da modalidade escrita, acarretando total comprometimento do texto produzido. A redação também será penalizada se não corresponder ao tipo de texto escolhido.

ORIENTAÇÃO GERAL

Seguem-se duas propostas/temas para, dentre elas, escolher uma para a sua redação. Preste atenção ao assunto que é solicitado. A valorização do seu texto dependerá de sua relação direta com o tema, com a montagem do texto, com a coerência, com a coesão e, principalmente, com os argumentos que você utilizar para convencer o seu leitor de que o seu ponto de vista é o melhor. Observe atentamente as orientações que acompanham cada alternativa.

Leia atentamente os tópicos abaixo a fim de verificar qual deles se enquadra melhor aos seus conhecimentos, pois sua redação não deverá fugir e nem transgredir o tema proposto. Feito isso, escolha o tópico que deverá ser desenvolvido de forma clara e objetiva.

Texto 1

Em um país de grandes dimensões como o nosso, o movimento de consumidores tem proporções consideráveis e se mostra um importante aliado para girar a economia. Apesar de o consumo gerar dinheiro, o seu excesso provoca impactos negativos ao meio ambiente e coloca em risco nossa sociedade e as gerações posteriores a nossa. Em 2010, foi sancionada a Política Nacional de Resíduos Sólidos (PNRS), lei que estabelece a maneira como os resíduos devem ser tratados, e as estratégias e metas para enfrentar problemas ambientais, sociais e econômicos. No entanto, há uma realidade distante das diretrizes impostas. A princípio o prazo para que os municípios dessem fim aos aterros sanitários era até 2014, porém o cenário com o qual nos deparamos foi a postergação deste prazo.

Disponível em: www.ufsm.br/midias/experimental/integra/2021/02/03/consumo-e-descarte-de-residuos-solidos-ainda-sao-uma-questao-no-brasil.

Texto 2

Sabemos que a produção de lixo é inerente à condição humana, ou seja, o ser humano sempre produziu resíduo, entretanto, na antiguidade, a quantidade de lixo produzida era pequena e sua reciclagem se dava naturalmente. Cavalcante (2002) ressalta que: “No passado, a produção de lixo pela população não causava o impacto sobre o meio ambiente que pode ser visto hoje, uma vez que a maioria dos resíduos produzidos era de natureza orgânica e, portanto, mais fácil de ser degradada. Além disso, restos de comida, frutas e legumes eram utilizados na alimentação de animais domésticos, o que também contribuía para diminuir o volume dos resíduos sólidos” (CAVALCANTE, 2002, p.104).

Segundo Dias, “A Revolução Industrial, iniciada na Inglaterra em 1779, desencadeou o processo de urbanização mudando significativamente a vida das pessoas” (DIAS, 2002, p.116). As novas técnicas de industrialização, a criação das cidades, o aumento populacional e, principalmente a febre de consumo que impera no mundo, têm contribuído para o crescimento de impactos ambientais negativos, como por exemplo, o uso exagerado de produtos descartáveis e a disposição inadequada de resíduos sólidos.

Disponível em: diaadiaeducacao.pr.gov.br/portals/cadernospde/pdebusca/producoes_pde/2012/2012_fecilcam_geo_artigo_a_na_senko.pdf

Texto 3

Durante a 4ª Assembleia Ambiental da ONU, no ano passado, o presidente da Assembleia, Siim Kiisler, afirmou que apesar dos recentes avanços na redução de impactos ambientais, ainda estamos longe de mudar certos padrões. “As escolhas que fazemos em nossas vidas cotidianas continuam a alimentar hábitos de consumo e produção que cada vez mais excedem os limites do nosso planeta”, disse.

Esta edição do evento, inclusive, teve como um dos principais assuntos em pauta a necessidade de fazer uma avaliação crítica de padrões de consumo e produção atuais. **Para se ter uma ideia, o Brasil é o 4º país do mundo que mais gera lixo plástico**, segundo dados divulgados pelo Banco Mundial em 2019. São mais de 11 milhões de toneladas todos os anos. Para reverter essa situação é preciso desenvolver soluções para cada elo do sistema. Ou seja, a produção, consumo e descarte não só de plástico, como também de outros resíduos. **Isso inclui políticas públicas e mudanças no comportamento individual.** Por exemplo: Seu purificador de água quebrou? Veja a possibilidade de realizar o conserto de purificador de água em vez de comprar um novo e descartar o antigo. O mesmo também vale para outros eletrodomésticos, roupas, entre outros bens de consumo.

Adaptado de: www.creditodelogisticareversa.com.br/post/t-como-o-consumo-consciente-ajuda-na-reducao-de-lixo

Proposta de redação

Tomando os textos motivadores como estímulo para sua reflexão e baseando-se em seu conhecimento de mundo e concepções, escreva um texto dissertativo-argumentativo sobre o seguinte tema: **Consumo e lixo: como resolver essa equação?**

ALTERNATIVA B

Texto 1

A violência sexual [contra crianças e adolescentes] caracteriza-se:

[...] por um ato ou jogo sexual, em uma relação heterossexual ou homossexual, entre um ou mais adultos e uma criança ou adolescente, tendo por finalidade estimular sexualmente esta criança ou adolescente, ou utilizá-la para obter uma estimulação sexual sobre sua pessoa ou de outra pessoa (AZEVEDO; GUERRA, 1998, p.33).

Destaca-se que a violência sexual pode ser compreendida a partir de duas especificidades/peculiaridades: exploração sexual e abuso sexual – sendo este último o objeto de interesse do presente artigo.

A exploração sexual caracteriza-se pela relação mercantil, mediada pelo comércio do corpo/sexo, por meios coercitivos ou não, e se expressa de quatro formas: pornografia, tráfico, turismo sexual e prostituição.

O abuso sexual caracteriza-se por qualquer ação de interesse sexual de um ou mais adultos em relação a uma criança ou adolescente, podendo ocorrer tanto no âmbito intrafamiliar – relação entre pessoas que tenham laços afetivos, quanto no âmbito extrafamiliar – relação entre pessoas que não possuem parentesco.

A primeira categoria do abuso sexual, definida anteriormente, também pode ser entendida como incesto, que, comumente, dura um longo período e pode ser praticado com o conhecimento e cobertura de outros membros da família. Em nossa cultura, o incesto é uma das formas de abuso sexual mais frequente, sendo este o que geralmente causa consequências – em nível psíquico – extremamente danosas às vítimas. Disponível em: www.scielo.br/j/fractal/a/dPY6Ztc8bphq9hzdhSKv46x/?lang=pt

Texto 2

A violência acompanha a história da humanidade, atingindo todas as classes e segmentos sociais. Ela também acarreta a diminuição da qualidade de vida individual e da coletividade, constituindo, na sociedade contemporânea, um grave problema de Saúde Pública em nível global. Entre os diferentes tipos de violência, o abuso sexual é uma preocupação constante, sendo comum sua ocorrência no ambiente escolar. Estima-se que no mundo todo, anualmente, cerca de 40 milhões de crianças e adolescentes sofram abuso sexual. No entanto, essa estimativa pode estar subdimensionada devido às circunstâncias em que esses eventos ocorrem, à frequente dependência das vítimas em relação a seu agressor, além do medo e do constrangimento relacionados a dificuldades para denunciar esse tipo de violência.

Sequelas psicológicas - como baixa autoestima, ansiedade, depressão, raiva, agressão, estresse pós-traumático, dificuldades sexuais, pensamentos suicidas e baixo desempenho escolar - podem ser encontradas em jovens com histórico de violência sexual. Também pode haver impacto dessa violência sobre seus familiares, nos relacionamentos futuros e no meio social em que vivem essas crianças e adolescentes. Seus efeitos atingem a saúde individual e coletiva. Por ser um fenômeno complexo e de grande magnitude, a violência sexual contra indivíduos nessas idades requer um olhar específico do poder público, e uma resposta abrangente.

[...] Foram identificadas 2.226 notificações de violência sexual ocorrida na escola contra crianças e adolescentes no Brasil, no período de 2010 a 2014. Predominaram vítimas do sexo feminino (63,8%) e de raça/cor de pele branca (51,8%) e negra (46,5%). Houve registro de reincidência de violência em aproximadamente um terço dos casos (34,7%). O tipo de violência sexual mais frequente foi o estupro (60,9%), seguido do assédio sexual (29,7%) e do atentado ao pudor (21,6%). Grande parte das vítimas foi agredida por indivíduos do sexo masculino (88,9%) e por conhecidos da vítima (46%). Em apenas 7,1% das notificações as vítimas suspeitaram de que os prováveis agressores haviam ingerido bebida alcoólica. No que se refere ao atendimento, 25,3% das vítimas realizaram coleta de sangue, 96,9% evoluíram para alta e 73,8% foram encaminhados para o Conselho Tutelar.

Disponível em: www.scielo.br/j/ress/a/kLhXyY7p3NFKm4KrpZRpCTz/?lang=pt&format=html

Texto 3

Soma-se a esse panorama outro preocupante dado e que, talvez, ainda não esteja tanto no horizonte das autoridades públicas, que é a quantidade de mães com menos de 14 anos que dão à luz e que estão inseridas no contexto de estupro de vulnerável.

Segundo o Painel de Monitoramento de Nascidos Vivos, do Ministério da Saúde, foram 200 ocorrências em 2022, ou seja, 200 meninas que se tornaram mães e aí não se pode nem entrar no mérito de consentimento ou não, afinal é debatido aqui o que está dentro das quatro linhas das leis. Conjunção carnal nessa faixa de idade se configura como crime.

Essa quantidade gigante de violência sexual, especialmente no completar dos 50 anos do brutal assassinato da menina Araceli Cabrera, leva a questionamento sobre como são empreendidas as políticas de proteção social de crianças e adolescentes no Espírito Santo. O crime de estupro é silencioso, com a maioria dos casos ocorrendo dentro das residências, como atesta o Anuário. É difícil de ser identificado, mas há maneiras de reduzir.

Isso pode ser combatido e amenizado com a estruturação de conselhos tutelares, a participação efetiva das escolas e o aparelhamento das polícias e das guardas que atuam na defesa da proteção da infância e da juventude.

Outro ponto é: existe o mapeamento das mães precoces, com menos de 14 anos? Há alguma força-tarefa envolvendo Ministério Público Estadual, Defensoria Pública, governo do Estado, prefeituras, conselhos tutelares e polícias para dirimir esse tipo de tragédia diária?

Disponível em; eshoje.com.br/2023/07/a-tragedia-da-violencia-sexual-contra-criancas-e-adolescentes-no-es/

Proposta de redação

Tomando os textos motivadores como estímulo para sua reflexão e baseando-se em seu conhecimento de mundo e concepções, escreva um texto dissertativo-argumentativo sobre o seguinte tema: **Violência sexual contra crianças e adolescentes: que aspectos estão envolvidos nessa tragédia diária?**

